

O českých osadách a dřevěných stavbách.*)

I.

Snažíme se, abychom seznali, zachovali a pokud možná obnovili i oživili všecko to, co bylo a dosud je naším význačným majetkem, co nás od ciziny liší a co vydává svědectví o samostatné, osobité činnosti kulturní našeho národa.

Snaha ta je veledůležitá v těžkém našem zápase. Žel, že nepřízeň doby, hluboká prve pokleslost národní a nevědomost zničily nám mnohý znamenitý plod a mnohou zajímavou památku našeho národního ducha. Co naše doba zachránila, jsou namnoze jen zbytky; a s těmi mnohými bylo již na čase, na velikém čase.

Rovněž na čase je, abychom si všimli význačného rázu českého stavení, abychom je vypsali, pokud nám na dobro nezmizí před očima. A ono mizí!

Městská stavení dřevěná domácího, českého rázu skoro již zanikla. Jen na vsích, v odlehlých konči-

*) Studie tato, až na první kapitolu, otištěna poprvé v: „Die österreichisch ungarische Monarchie in Wort und Bild“, tak jako následující články o kroji, pověstech a povaze českého národa.

nách pohorských na severovýchodě a na východě našeho království jsou ještě četná stavení takového rázu. Než i ta věkem chátrajíce ponenáhlu se trati, bez náhrady, neboť na místě jejich budují stavení kamenná beze všeho slohu a rázu, většinou nevkusná a při tom všem nevalně pohodlná.

Těm našincům, kteří se domnívají, že jsme jak živi nic samostatného nevyvedli, že jsme jen učinenou kopii Němců, a kteří snad i v těchto stavbách by hledali vliv německý, připomínám, že známý Grueber, jenž nikdy nám nic nepřidal, přiznává našim stavením v končinách shora uvedených původní, slovanský ráz a že neváhal mnohé z nich i švýcarským po bok stavěti. —

Za starodávna budováno u nás skoro všecko ze dřeva: i hrady i četné kostely, obydlí pak skoro na pořád. Jakého však rázu nejstarší ty dřevěné stavby byly, není možná říci. Nic se nám z nich nezachovalo a nějakých jich vyobrazení z těch dob rovněž není. Nejstarší obraz českého města středověkého je v bibli Velislavově tak zvané z konce stol. 13. nebo z počátku 14. stol.

Mimo věže a hradby jsou tu zpodobeny čtyři domy, a na dvou z nich je patrné roubení. U všech pak zajímavé jsou krokve v čele, jež křížujíce se nad štítem samým značně nad něj vynikají podobně jako vidáme po dnes u dřevěných staveb, ruských nebo tu tam v jižních Čechách, jmenovitě „na blatěch“. — Že dřevěné tyto stavby u nás měly svůj zvláštní ráz vně i vnitř, o tom není pochyby, a svědčí také o tom nahodilá zmínka ve starých zprávách ze 14. století „o malé jizbičce české —“*)

*) — — magister Mauritius de Buczyna doctor artis medicinae emit commodum lapideum — — — — cum una parva stubella Boemicali —“ Tomek: Základy I. 223 č. 61.



Kostel v Liberku.

Čím více se válečníctví zdokonalovalo, tím více ubývalo dřevěných staveb hradebných, a tím více se šířily stavby zděné, „díla římského“, ač ještě na hradech i ve stoletích pozdějších nejedna část jako podsebití a j. bývala ze dřeva. Menší pak tvrze u nás ještě



Zvonice a kostel v Krémě.

v 15. století bývaly zcela nebo z valné části dřevěné, jak Sedláček uvádí. Všechny pak mívaly

dřevěny srub nebo podsebití a na hliněném valu ploty plaňkové, „zasuté“. Takové plaňkové ploty z mohutných klad roubené či prostě plaňky zřizovány u nás také kolem menších měst, a byly ještě v 15. století, jak víme o Vožici (1420), jejíž plaňky Žižka v noci „tiše pobořil“, a o Příbrami (1421). Takovými plaňkami se ohradili r. 1434 Novoměstští proti Staroměstským. Takové plaňkové ploty bývaly kolem dvora a zachovaly se, ovšem že nižší, tu tam na vseh.

Také dřevěné kostely, jichž prvotně hojně bývalo, zanikaly, jak věkem scházely a jak umění stavitelské se u nás šířilo a zdokonalovalo. Starobylé dřevěné kostely, kteréž ještě v 15., 16. a 17. století u nás stavěny a na rozdíl od zděných „církvé“ nazývány byly, jsou u nás vzácností, jako kostely v Kočí u Chrudimi, ve Slavoňově u Nového Města nad Medhují, a v Liberku u Rychnova n. Kn., stavby to alespoň třístaleté, ne-li starší.

Četnější jsou zvonice zděné s velkým bedněním z prken, nesoucím vysokou a špičatou střechu šindelovou, původem svým také značně staré, jako jsou na příklad zvonice v Krčíně u Nov. Města, v Bohuslavicích, v Hronově, v Třenici u Litomyšle, ve Skramníku u Poděbrad, v Rovensku a j.

V městech pak ubývalo dřevěných staveb, jak se tam bohatství rozmáhalo, a jak lesů ubývalo. Nicméně udržely se tu dlouho, až do našich dob, zvláště v severovýchodních a východních Čechách, jako v Semilech, Železném Brodě, Náchodě, v Novém Městě nad Medhují, Rychnově, v Jablonném nad Orlicí, zvláště pak v Solnici a j. a také v místech někdy českých, nyní zněmčilých, jako v Rokytnici v Orlických horách.

Stavby tyto městské i v pohorských vesnicích, jež jim zůstaly nejvěrnější z příčin na snadě jsou-

cích, nejsou valného věku. Pocházejí většinou z počátku devatenáctého a ze druhé polovice osmnáctého století. Nejstarší domy dřevěné shledal jsem v Novém Městě n. M. na předměstí, kdež jeden je z r.



Dům v Novém Městě n. M.

1759. a druhý z konce 17. století, jak nápis dosvědčuje, že „Anno 1697. dne 11. octobris vyzdvižena jest lomenice tato s pomocí P. Boha všemohoucího s nákladem paní Anny Tomkovy“, a v Živohoušti hospodu

poblíže Vltavy. Jizba této kdysi hlučné, plavecké hospody, roubená z mohutných, neotesaných trámů, nyní obílených, vyniká svou starobylostí, kterou také dosvědčuje letopočet 1617. na příčném trámu povalového stropu. To jsou celá stavení. Jinde se jen starobylé části zachovaly. Tak ve Třenici u Litomyšle, kde mají v jednom statku („u Švábů“) trám s vyrytým, dle rázu svého původním letopočtem: 1593.

Mýlil by se však každý, kdož by chtěl dle těchto letopočtů určovati stáří slohu samého. Ten jsa posledním stupněm a výsledkem dlouhého zajiště vývoje, může se vykázati stářím mnohem větším, než stavby samy, zbudované z materialu, jenž na dlouho neodolává vlivu času a živlův.

Material ten, dřevo, obmezoval také práci samu i v stavbě i u výzdobě její. Nicméně sluší uznati, že naši staří tesaři při tom všem vyvedli dost a že nejednou dali na jevo vkus a smysl pro malebnost zvláště na lomenici, jež bývá parádní částí dřevěného stavení.

Podstatný rozdíl mezi městským a selským stavením je v tom, že dům městský mívá obyčejně podsínku čili podloubí, a že vnitřek jeho je jinak rozdělen.

Zařízení podsíně čili podloubí bývalo v městech ode dávna oblíbeno. Bývaly podsíně či „loubí zdělaný u předdomí, aby v čas deště neb nechvíle mohl každý jíti, kamž by chtěl, po městě such a po suše -“ jak Historie Trojanská vykládá.

Sloupy těchto podsíní jakož i sloupy pavláček bývají všelijak vyřezávány, a viděti na nich, že tesaři snažili se vysekati hlavici i patu. Leckdes i klenbu naznačovali vysekanými, dřevěnými oblouky

od hlavice k hlavici se pnoucími jako bylo na radnici v Železném Brodě. --

Z podsíně vedou obyčejně jedny dvěře do krámku, druhé do síně. Odtud se vchází do světnice nebo se stoupá po schodech do prvního ponebí, na sedničku, do komor. Patrové domy nejsou v městech vzácností, ale tu zhusta shledáváme spodek zděný a první patro dřevěné, ač shledáváme i celé dřevěné.

Lomenice městských domů nebývají bíleny, zvláště ty, které mají hojnou ozdobu. Za to okna v nich (lomenice vesnická nemá oken), pouěvadž jsou okna světničky nebo parádního pokojíčku, bývají zvenčí vroubena pěkně vyřezávanými prkny rázu barokového nebo copového. Také se v městských lomenicích vyskytuje bedněná pavlač, na níž se z vnitra vystupuje. Takové pavlače bylo do nedávna viděti v N. Městě n. Medhují i v Rychnově. Jedním zajisté z nejstarších městských dřevěných stavení je stará fara Bratrská v Ústí n. Orł. (nyní čís. 168.). Je o jednom patře s pavlačí, okének malých, stavba rázu starobylého, prosté lomenice. Nápis nad lomenicí býval; sešel však časem. Za to na mladších stavbách městských shledáváme nápisy i malby onačejší nežli na příbytcích vesnických. Nápisy ty a malby vyskytují se na „záklopě“, na prkně pod „kabrincem“ či „kuklou“, o nichž bude ještě zmínka.

Na těchto městských „záklopách“ shledáváme obrazy svatých v růžovém věnci nebo Boží oko hledící na rozbouřené moře, na němž pluje plachtovní loď a j. Nápisy jsou buď z osmnáctého stol. (až z r. 1753) nebo z devatenáctého stol. Zvláště příbytky v Ústí n. O. jsou na takové malby a nápisy bohaty.

Na temeni lomenice bývá makovička buď plechová nebo dřevěná. Tyto jsou puvodu staršího. Ně-

kterých si zvláště všímáme, protože se podobají velmi kalichu. Jsou původu starého, snad z bezděčné tradice z dob, kdy Ústí byla pod obojí a bratrská.

Rozmanitější jsou dřevěné stavby v českých dědinách.

1887.

II.

Založením svým jsou české vesnice původu nestejného. Nejstarší vyskytují se ve vnitřních končinách země v krajinách úrodných, k orbě příhodných, nejdříve zalidněných. Vesnice tyto byly původně rodové, obydlené po starém způsobu slovanském vždy rodem jediným.

Osada taková jako osada neměla jména, nýbrž jméno rodu zůstalo i osadě (Ratibořici, Radonici). Patronymická koncovka *ci* přešla během 13. stol., kdy rodové zařízení pomínulo, v nynější *ce* (Ratibořice, Radonice). Jméno tohoto původu sluší však rozeznávat od jmen s touže koncovkou, odvozených od povahy půdy nebo povinnosti, nebo od zakladatele. (Vrbice, Strážnice, Bernartice.)

Rody se však časem tak rozmnožily, že nastala potřeba zakládati nové osady, jež nabyly nových jmen jednak po mateřské osadě, a tu obyčejně zdrobnělé, jednak vyznačující povahy, způsoby, přezdívky a p. obyvatelův (Přepychy, Stýskaly, Drbohlavy), jejich zaměstnání nebo řemesla, jež tu tam začasť všecko obyvatelstvo jedné vsi vykonávalo (Kobylníky, Štítary, Koloděje).

Patriarchální život staroslovanský v Čechách vzal už během 10. stol. po K. mnohou proměnu. Pražští knížata rozšířivše a utuživše svou moc mezi všemi slovanskými plemy v Čechách, uvedli také ve své držení velikou část pozemností. Z těch se mnoho

od nich dostalo výsluhou v držení šlechty. Knížata i páni usazovali na tyto své statky, na mnoze lesní pustiny, osadníky, kteří vyšedše z osad rodových stali se zakladateli nových vesnic. V těch už nebylo rodového zřízení a neměly tudíž také patronymických jmen, nýbrž sluly po místní poloze (jména topická) a po zakladateli.

Veliké proměny se udály v Čechách během 13. stol., kdy tu v městech a při hraničním hvozdu se usazovali němečtí osadníci. Kromě německých vesnic zakládány té doby i později také české, nové vesnice na právě emphyteutickém s podobným zařízením, rozdělením půdy a s podobnými výhodami, jakéž měly osady s obyvatelstvem německým. Nové tyto vesnice s českými osadníky, založené na určitý čas či „lhotu“, na kterou byly sprostěny poplatků či ouroků, namnoze prostě „Lhotami“ nazývány; a těch je podnes ještě v Čechách přes tři sta.

Domácí bouře, pak husitské války zničily nejednu ves. Poněvadž dlouholetými těmi válkami obyvatelstvo české značně prořidlo, zůstaly tu pustiny za dlouhý čas ladem ležeti, až teprve později, mnohé až v 16. století byly obnoveny, nebo polnosti zaslých usedlostí rozměřeny a vrchnostmi novým usedlíkům prodány. Kromě toho i celé nové vsi zakládány v 16. stol., ač ovšem ne tak hojně jako ve věku 13., a to jednak na místě osad před tím zaniklých, jednak na místech dosud lesem pokrytých.

Po klidném stol. 16. přišly hrůzy 17. stol. Za třicetileté války zaniklo v českém království množství vesnic na dobro, a mnoho jich pak neobnoveno vůbec.

Za 18. století, v druhé polovici jeho, vzniklo v Čechách mnoho nových vesnic tak zv. raabisací, prováděnou dle systému dvorního rad. F. A. Raaba

na všech komorních, fondovních i městům patřících panstvích. Pozemky panských dvorů se rozdělily mezi malý lid, domácí i také přizvaný německý, jenž si tu stavení vystavěl, a tak vznikly nové vesnice, jež dostaly nová, začasť německá jména i v krajinách ryze českých. Noví osadníci slouli familianty a poddanské povinnosti nekonali naturalně, nýbrž v penězích. Vesnice jejich nelišily se ani rozlohou ani výstavností jednotlivých stavení od vesnic staršího původu.

Nejnovější pak dobou průmyslový ruch, zvláště v krajinách hornatějších, dal vznik novým osadám. Kolém skláren a továren založeny a zakládají se nové vesničky a vesnice, vzhledu již ovšem modernějšího, v ulici postavené nebo roztroušené, jak potřeby závodu nebo poloha půdy vyžadovaly.

III.

Milý bývá pohled na českou vesnici prostřed polí pečlivě zdělaných, tu jako pestrá šachovnice různě rozdělených, tam dlouhými lány k jednotlivým usedlostem se sbíhajících. Mezi lány nebo podél nich táhnou se polní cesty často ve stínu alejí ovocných stromů, nejvíce švestkových a vedou k sadům za statky plným ovocných stromů.

V stromoví tom poukřívá se všeka ves. Šedé, šindelové nebo doškové střechy dřevěných stavení i jejich nenatřené nebo obílené lomenice trčí z něho vedle střech novějších statku břidlicí nebo cihlami krytých. Ty někdy jako nějaký panský dvorec pnou se ze spousty ovocného stromoví převýšeny toliko prastarými lipami nebo mocnými javory a jasaný.

Nad ně jen kostel s věží nebo zvonicí často cibulové střechy vyniká, stojí buď prostřed vesnice nebo na návrší s farou i s novodobou, výstavnou školou po boku. Někde na takovém návrší viděti zámeček, jenž pošel z dávné tvrze, sídla to staročeských vladyk, a s ním i bez něho také zhusta panský dvůr, zděný, výstavný, k němuž, jakož i k zámku označuje cestu alej lip nebo vysokých vlašských topolů do dálky patrných.

V polích nebo při cestě do vsi vedoucí nebo na rozcestí často vidati kamenný nebo dřevěný, rudě natřený kříž s obrazem Ukřižovaného z plechu, nebo boží muka kamenná s obrázkem u výklenku nebo novější kříž z litiny na kamenném podstavci, do něhož vyryty a vyzlacený z písma verš i jméno zakladatelovo.

Přede vsí samou stává takové posvátné znamení nebo zděná kaplička prostá o jediném výklenku se soškou často zamřežovanou, obílená, svítící bělostí svou z pod košaté lípy daleko do krajiny, do její svěží zeleni, kdy všeecka ves je jako stopena ve spoustě kvetoucího stromoví, nebo jasným vzduchem parného, letního dne nad lány zrajícího obilí.

Původní česká vesnice byla formy okrouhlé a již tvarem svým, jenž vyhovoval zařízení rodovému, byla symbolem a výrazem jednoty rodové. Vesnic tohoto tvaru, ač ovšem přístavky pozdějšími porušených, je dosud veliké množství, zvláště v končinách nejprve osazených. Kolem volné, zpravidla značně prostorné návsi řadí se usedlosti majíce štíty své a lomenice do této návsi obráceny.

Původní ves tvořila okrouhlý celek, jenž na venek byl hájen plaňkami, roubenými to ploty, nebo zdmi, chránícími sady za každou usedlostí a tudíž také i její stavení. Do takových okrouhlých vesnic

vedl a na mnoze dosud vede jediný vchod, proti němuž je na druhém konci jediný východ kromě průhonu, jímž se stáda na pastvu honila.

Náves sama je okrouhlá, někdy nepravidelně oblá, přecházejíc u mnohých vesnic v podobu až obdélníka, ač místem se zase vyskytují vesnice s návsi tvaru kruhového (Byšičky, Vápensko na Poděbradsku, Svrabov u Černého Kostelce).

Většina okrouhlých vesnic má dnes už několik vchodů i východů. Je-li ves farní, stojí kostel v návsi, někdy blízko ní. Nemá-li kostela, má alespoň kapličku a tu začasté prostřed návsi, kdež se také leskne rybníček, někdy i dva. Tam také se rdí výheň kovárny, tam také stává pastouška, obydlí obecného pastuchy, nyní však často — místní chudobinec.

Když zaniklo staroslovanské zřízení rodové, přestali asi také stavěti okrouhla. Nové vesnice, nejsouce zakládány od příslušníků jednoho rodu, vystavěny v podobě ulice, jak toho také namnoze vyžadovalo nové městiště. Pokročiliť noví osadníci z kraje dále k horám i do hor, kdež v údolích, při potoku nebo při řece bylo nejpríhodnější stavěti v takovéto podobě.

Než i tu jsou stavení obrácena svými štíty do cesty, kamž i okna hledí, až na malé výjimky, jak níže bude vypsáno. Řídké jsou vesnice tvořící jedinou řadu stavení. O takových osadách lid žertovně říká, že tam pekou chléb po jediné straně.

Ulicové vesnice jsou rozšířeny po všech končinách Čechy obydlených. V horách ovšem jako na Jičínsku, Náchodsku místem pozbývají této pravidelnosti, roztroušeny jsouce po návrších i ve stráních, jak půda k tomu nutila.

Povšimnutí je hodna také poloha chodských vesnic na Domažlicku, jejichž obyvatelé, Chodové

(buláci i Psohlavci přezdívkou), požívající za starodávna mnoho svobod, měli za povinnost hájiti hranic českého království i pomezního hvozdu. Vesnice jejich, někdy na samém kraji tohoto hvozdu, rozkládají se v nížině i na výšinách, ale vždy tak, že mají v tu stranu k bavorským hranicím chlumu nebo vrchy, za něž se skrývají jako za přirozené bašty.

V české vsi přebývají „gruntovníci“ majitelé polností a lidé bez pozemkového majetku. Největší míra pozemková „lán“ nebyl a není všude stejný (od 40 korců až značně přes 100). Majitel lánu slove celoláník. Dělením statků nastali půlláníci, třetináři i čtvrtláníci. Obyčejně se dělí majitelé vesnické půdy na sedláky, zahradníky a chalupníky. Chalupník mívá nejvýše 20 korců. Více nežli chalupník, méně však nežli sedlák (celoláník) má zahradník. Majitel vesnické chalupy bez pozemku slove domkář. Ten pak, jenž nemá ani své půdy ani svého stavení a přebývá obyčejně u sedláka, jemuž i v práci, nejvíce polní, vypomáhá, je podruh.

Sedláci, chalupníci i domkáři mají nyní stavení svá různě vedle sebe, promíšená. Než do nedávna bývaly vesnice, zvláště „na blatech“ v okolí Veselí, kdež stály selské statky zvlášť („ve vsi“) a chalupy také („v chalupách“).

Polnosti pak českých vesnic bývají dvojím způsobem rozděleny. Buď se táhnou lány jako jednotné celky hned za statkem, a to bývá nejčastěji, nebo všechn ochoz veský rozdroben je v menší kusy, porůznu rozložené. Kusy ty a kousky vznikly dělením původního rodového majetku, a právě tato rozdrobenost svědčí jakož i okrouhlo návesní o prázdavném, rodovém původu vesnice.

Vesnice pak, jejíž půda je rozdělena na souvislé, pravidelné lány táhnoucí se hned za statky až po hranice veského ochozu, jsou původu na mnoze mladšího. Než i mezi takovými vesnicemi je dosti původu starého, rodového. Ty emfyteutisováním změnily podobu svého majetku polního nebo také tím, že když rozdrobenost půdy stálým dělením stala se přílišnou a přístup k jednotlivým dílcům se znesnadnil, všechna půda se v lány upravila.

Kromě půdy jednotlivých majetníků je také u českých vsí obecná půda, majetek obce, „občina“, „obcina“, kteréž původní slovanská ves rodová ovšem neměla. Část této občiny, jež od minulého století se víc a více tenčí, jednak že se sousedé o ni podělují, nebo že částky se odprodávají, bývají „draha“, průhon to i obecné pastviště.

IV.

České vesnice stavěny za starodávna vesměs ze dřeva. Ještě podnes shledáváme drahý počet dřevěných stavení veských, nejvíce ovšem v krajích hornatějších, zvláště v Boleslavsku, Turnovsku, Jičínsku, Hradecku při hranicích a v českomoravské vysočině. Než i v rovinném Poděbradsku není jich poskrovnu, jakož i na jihu a na západě českém, ač tu jich rychle ubývá.

Za to bohaté krajiny okolo Hradce Králové, Roudnice, Kolína mají většinou vesnice zděných statků a stavení namnoze nákladně stavěných, vynikajících moderním zařízením v jizbě i s moderními stroji hospodářskými na nádvoří, svědčícími nejen o zámožnosti než i o znamenitém pokroku hospodářském. Že však osobitým vlastním rázem se do-

mácím stavbám dřevěným nevyrovnají, jest na bile dni.

Dřevěné stavby české jsou všechny roubené. Za starších dob stavělo se zhusta hned od základu ode dřeva. Obvykle se však vyžene nevysoká podezdívka a na tu se pak klade roubení trámů z pravidla přitesaných. „Lišty“ či skouly mezi trámy vyplní se dřevěnou „zarázkou“ ovinutou slaměnými rulíky v hlíně namočenými a pak se vymažou mazaninou, nebo se také ucpou mechem („omší se“) a vymažou mazaninou, hlinou to smíchanou s plevami nebo sekajnou.

Chátrá-li dřevěné stavení, počínají-li se stěny ven vyvalovati, stáhnou se „kleštěmi“ či „dají se do kleští“ dřevěných nebo železných. Hnuje-li roubení někde, vykoná se operace. Trouchnivější nebo červotočivý kus se vyřízne a čerstvými trámcí nahradí. Tomu říkají, že stavení „podvlíkají“. Někdy se dávají stěny „do kožichu“ a to staré i nové. Do všeho roubení totiž naráží se suchých, bukových koliků, mezi ně nahodí se malta, ta se ohladí, obílí, a stavení „v kožichu“ je jako pěkně zděné.

Na roubení se staví kryt buď „na osla“, způsob to nejjednodušší bez hambalek, nebo „na stolice“ s hambalky. Trámy, na nichž spočívají latě a vůbec krytba, slují na Klatovsku a Domažlicku starobylym jménem „lemězy“.

Střecha pokrývá se na vsi došky i šindelem. Ve středních a v jižních Čechách jdou došky zpravidla od nejhořejšího svého řadu či „šáru“ až po samé kraje střechy, čímž střecha vypadá méně úhledně.

Na Tábořsku, v okolí Bechyně, „na blatech“, na Doudlebsku přidržují dvě prkna krajové došky při lomeníci stavení obytného. Prkna ta na konci nad lomenicí zvláště zaseknuta, na Doudlebsku v hrubou

podobu koňské hlavy, protínají se nad vrcholem lomenice a tvoří nad ní jakoby křídla. A skutečně slovou „perutě“, jinde pak „rohatina“.

Na severovýchodě a východě těchto rohatin není, za to tu došky nesahají až po samé kraje střechy; ta má šindelový okraj na dolní straně i po stranách, jenž „operek“ nebo „okolek“ se nazývá, krajní pak, schodovité došky při postranních okrajích slují „záklasníky“.

Na vrch střechy, na vrchní šár, podél střešního hřebene kladou se s obou stran drny, nebo došky v hlíně zmočené, „kalenec“, zvláště ve středních, západních i jižních Čechách, na kterýchžto drnech se ujme zpravidla netřesk. Buje tu a kveta tvoří přirozený záhonek na samém hřebeni střechy, začasť již zelené hustým mechem.

Prostora, již zabírá český, selský statek (živnost), má zpravidla podobu obdélníka s užší stranou do návsi nebo do ulice veské obrácenou. Statek skládá se obyčejně ze tří budov: 1. z obytného stavení, před jehož okny průčelnými rozkládá se květinová zahrádka a s nímž pod jednou střechou spojeny jsou řezárna a chlévy; 2. ze srubu či sýpky stojící přes dvůr, s ním souběžně a spojené s ním branou, a 3. ze stodoly, jež stojí na konci nádvoří napříč.

Vedle těchto stavení vyskytují se, dle toho, jak je statek veliký, přístavky a jiné stavby, jako kolna, chlévy pro skot, i chlívěk či krmník pro vepřový dobytek i kurník, umístěné do rozlohy samého nádvoří, začasť také sušárna za statkem na sadě.

Na nádvoří skládá se hnůj z chlívů vykydaný před jejich dveřmi pod záspí. Studna pak, někde dosud s okovem nebo vahou, je také na nádvoří nebo u zahrádky před stavením, někde i v ní samé.

Prostora v úhlu za obytným stavením a stodolou slove na Písecku a Netolicku „zahata“ a ukládá se tam různé hospodářské náčiní. Za statkem rozkládá se sad, zahrada to vysázená ovocnými stromy a ohrazená buď kamennou zdí nebo dřevěným plotem. Za sadem, za stodolou, je „za humny“ či „záhumeneč“.

Plot, na Sedlčansku také „hradba“, bývá „ostávkový“, zdělaný z proplétaných mladých stromků lesních nebo vršků jejich, a ten hradí zpravidla zahrádku před okny, v níž kromě nejobyčejnější zeleniny pěstuje hospodyně nebo dcerka růže, karafiáty, šalvěj, boží dřevce, lavanduli, mátu, resedu a p., v níž také stávají špalkové ouly staršího rázu nebo Dzierzonské novější, a kdež také réva zhusta mezi okny se plazíc zakrývá čelní stěnu někdy až k samé lomenici.

Zhusta se vyskytuje plot laťový s kamennými koly, krajinový, podlahový z přisekaných trámů nehrubých, vodorovně kladených, pláňka, plot podlahovému podobný, dvoustrannou stříškou šindelovou krytý, mající však hrubé trámy zapuštěné do krátkých, hrubých trámů na příč oněm položených. Tyto příčné trámce, sloužící jako koly jiných plotů, slují v okolí Veselí „slověnce“ a celý ten plot „slověncový“.

Od tohoto rozdělení prostory statkové poněkud se liší starší a tedy také velkou většinou dřevěné statky ve východních Čechách a na vysočině při moravských hranicích. Statky ty značně jsou zavřítější, poněvadž jednotlivé budovy zpravidla těsně jsou spojeny. Tím vzniká také nádvoří daleko menší nežli jinde, často podoby čtvercové.

I v těchto statcích spojuje v čele brána, zpravidla dřevěná, obytné stavení, jež někdy nemá oken

do návsi nebo do cesty, nýbrž jen do lésného nádvorí se srubem nebo s chaloupkou výměnkářovou, s níž bývají chlévy spojeny i „maštálka“ pro vojenského koně. Má-li statek takovouto chaloučku, pak stojí srub v zadu napříč proti bráně. Stojí-li však souběžně s obytným stavením, pak je dvůr zavřen „podstájím“ (kolnou), jež má vrata zrovna proti vratům hlavním, vedoucí do pole. Nad podstájím, pod střechou ukládá se obyčejně seno (senník).

Za statkem takto těsně uzavřeným stojí opodál stodola ve stínu jednoho nebo dvou vysokých stromů, lípy nebo jasanů, jichž rozložitě koruny mají býti jí záštitou v čas požáru.

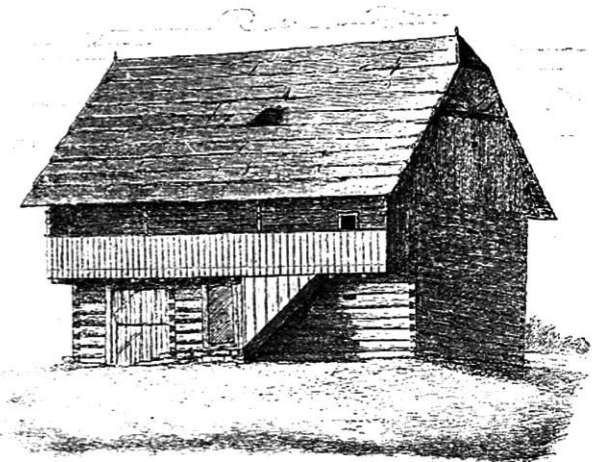
V.

Brána, před níž zhusta rozkládá košatý sirom, nejčastěji lípa, svou korunu, u starších vždy dřevěná se šindelovou stříškou, má dva vchody: větší (vrata) pro povozy, a vrátka (dvířce) pro pěší. Ve zděné bráně, rovněž tak rozdělené, vídati nad vraty s obou stran výklenky se soškami sv. Floriana, P. Marie nebo patronů zakladatele statku.

Srub je původu prastarého. Užívánoť ho u starých Slovanů za války jako stavby ochranné. I v českém statku měl službu poněkud podobnou. Ukládáť hospodář v komorách na srubu, jenž nemá oken, nýbrž jen malá okénka, na Chodsku střílnám podobná, obilí, mouku, uzeninu, sušené ovoce, i ve truhlách a skříních nejlepší své šaty, jakož pod srubem v „lochu“ či sklepě brambory.

V Pojizeří vyskytují se sruby na sloupech hlavně kamenných, tak že pod srubem s drůbež volně prohání a vepřový dobytek provaluje.

Na Chodsku spojovali za starších dob srub často s obytným stavením, a to tak, že byl v čele stavení, před hlavní světnicí, jejíž okna pak ovšem do návsi nehleděla. Do srubu vedou zpravidla vně, z nádvoří dřevěné schody na pavlač se sloupky zvláštních tvarů („besídka“ ve vých. Čechách).



Sruba v Poříčí u Hronova.

Z té se vchází do komor (obyčejně dvou), na jejichž dveřích přilepují tištěné modlitby, pro boží požehnání. Aby srub byl před ohněm jistější, vylepují ho v jižních Čechách hlinou, a proto také „lepenec“ *) slove. Dřevěné sruby mizejí nyní víc a více a s nimi

*) „Lepence“ uvádějí se také v českém překladu kroniky Aeneáše Silvia.

i jejich jméno. Na jejich místě staví se kamenná „sejпка“, „sklepy“ také i „špejchar“ zvaný.

Dřevěná stodola českého statku mívá vysoká vrata, jež vynikajíce nad nízké roubené stěny, způsobují zvláštní prolomení ve vysoké střeše stodolní. Půdorys má podobu obdélníka, jehož užší stěny bývají ve východních Čechách i na severu, v okolí Jilemnice okrouhlé nebo tříhranné, tak že půdorys má podobu osmihranu. V jeho pobočných, dlouhých stranách jsou proti sobě vrata. Jedny do dvora, druhé přímo do polí vedou.

Humno, mlat, bývá jedno, řidčeji dvě, v pravo, v levo pak od humna „párny“, „párniky“, „přistodůlky“ oddělené nízkou, roubenou stěnou („záteň“, „oploť“).

Nad humnem a přistodůlky vznáší se patro, kamž jako do přistodůlku skládají obilí, seno, slámu. Rozdělení toto zachováno celkem i v novějších, zděných stodolách.

Posléze si povšimněme hlavního, obytného stavení, především dřevěného. Zpravidla bývá přízemné, na severu však dosti zhusta patrové, buď nenatřené, nebo čistě obílené, někde jako v českém Poještědí nebo na Turnovsku trvanlivou barvou natřené. Podél delší stěny do nádvoří obrácené táhne se vyzděný, nízký taras plochými kameny dlážděný (zásep, násep, záhrobek, zábřež, záprseň, zápraží, zástěnek, vedoucí k domovním dveřím i do chlévů. Zásep mívá tu tam v přední části stavení, od domovních dveří k průčelí nízkou, prkennou stěnu, tvořící jako by přízemní pavlač. Nad záspí vznáší se často pavlač *) s bedně-

*) Pavlače bývaly i u městských dřevěných domů. U Husa slovou zábradla, opazení, „jež k krovkám zavěšeno bývá“. (Husův výklad písně Šalamounovy. Kap. I.)

ním někdy ozdobným i s vysekávanými sloupky, jež svědčí nejen o zručnosti, než i o vkusu vesnického tesaře. Ten někdy mezi hlavicemi sloupek i půlkruhový oblouk, ovšem také ze dřeva, napodobil. Pavlače, význačná to část českého stavení, zvláště na severu a na východě, vyskytují se nejen nad záspí, než dle příhodnosti také jinde na stavení nebo na jeho přístavku („výstupek“) do střechy opřeném a spočívajícím na mohutných trámových sloupech, jakož i na srubu.

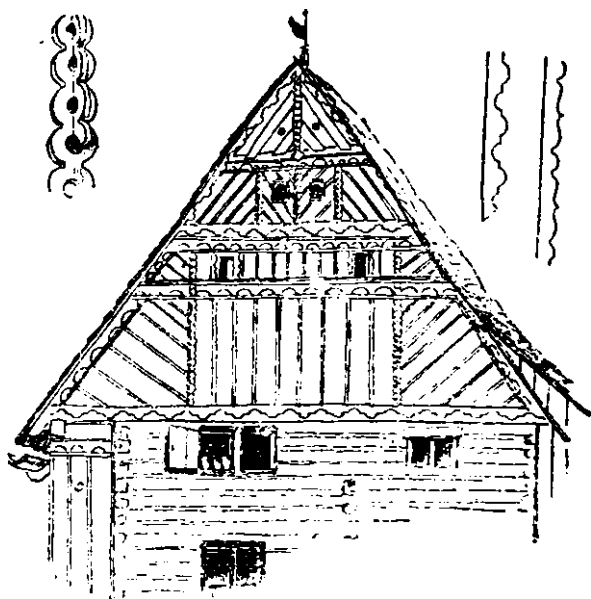
Neméně význačnou částí českého dřevěného stavení obytného je štít jeho „bedro“ (Táborsko) „peření“ (záp. Čechy) také „hlaviny“, „svisle“ nejčastěji však „lomenice“*) zvaný, a to proto, že bývá příčnými, dřevěnými římsami na několik polí či ploch jakoby lámán.

Na lomenici zhusta osvědčili tesaři svou dovednost i vkus. Nejbohatší lomenice shledáváme na staveních starších. Příčné římsy, pak kolmé i paprskovité lišty souměrně v těchto polích umístěné a obloučky nebo prostými hlavicemi jako sloupky spojené, nebo zoubkované lišty z plochy vystupující, „krajky“ řečené, dodávají lomenici malebného vzhledu. K tomu také přispívají v hořejší části lomenice do prken vyřezané obrazce, tu srdíčko, tam hvězdy, zhusta také kalicha i ptáků.

Lomenice zůstávají nenatřeny jako všecko stavení, nebo se bílí, je-li stavení obíleno. Tu pak v některých krajinách natírají lišty černou barvou; rámy oken, jež mívají okenice buď prosté nebo malovanými květy ozdobené, natírají barvou světle modrou. Zhusta také na bílé půdě lomenice viděti mezi

*) Zmínka o ní ve vánoční hře ze 16. stol. „Mám doma tvaroženici, co visí pod lomenicí“. Č. Lid, IV. 310.

černými lištami pokusy malířské rudkou vyvedené, obyčejně dosti hrubé. Viděl jsem však lomenici ve Zbečniku u Hronova malování zvláštního, nyní již skoro na dobro povětrím zničeného. Lomenice ta



Štít slatku v Dolánkách u Turnova. (Bez kabtince.)

byla v polovici příčným prknem ve dvě rozdělena. Na příčném tom prkně byl nápis, počínající slovy „Pokoj Pána našeho Ježíše Krista“. Část lomenice pod tímto příčným prknem byla prostě obílena, ona však nad ním všecka omalována. Kolem lišt vinulo se zelené listí, mezi lištami na bílých prknech

rděly se květy, růže s poupaly a j. dosti dovedně malované a rovněž ozdobena byla „okřídli“, kdežto na „záklopě“ udán nápis zvěstující jméno budovatele a rok stavby.

Okraje střechy po stranách přes lomenici vybíhající slovou „okřídli“.*) Tato okřídli skoro vždy (vespod) obilena, bývají obyčejně ozdobena malováním, nejčastěji rudkou malovaným, vlnitým ornamentem, někdy také květy.

Přes temeno lomenice vyčnívá z hřebene střechy malý šindelový, obyčejně okrouhlý přístřešek, „kabřinec“ „kukla“, „kabelka“ řečený. Na přístřešku tom trčí dřevěná „makovice“, jež tu tam mívá podobu kalicha, nebo plechová korouhvička „vrzátko“.

Ve spod má „kabřinec“ vnitř nad lomenicí prkno („záklopa“) a to je jakoby pamětní deskou. Na něm čteme nějakou zbožnou průpověď, jako: „Pán Bůh žehnej domu tomu, vystavěl jsem, nevím komu. Kdo v něm bude přebývat, tomu rač Bůh požehnat.“ Nebo: „Jsem jen šafář, na krátký čas, odejdu zas na věčný čas.“ Na záklopě také bývá udáno, kdo, kdy to stavení vystavěl. Kabřinec či kukly nápisem a často malovanými ornamenty a květy ozdobené shledáváme jen při hlavním stavení, často i na srubu, nikoliv však na stodolách, jež mají lomenice docela prosté, bez ozdob. Než i obytná stavení, jmenovitě novější a to po výtece ve středních Čechách, vyskytují se bez kabřinců.

Pod kabřinci na lomenici vyvěšují venkované na podzim jeřabiny, aby promrzly. Na Tábořsku, v okolí Bechyně i v sousedních krajinách zavěšují tam o svatém Bartoloměji jeřabinové věnečky, jež tam

*) „Okřídli“ říkali také naši předkové za husitských válek oněm částkám krajních řad vozových, o kteréž částky byly krajní řady na obou koncích delší nežli vnitřní řady vozové.

zase až do nových, do sv. Bartoloměje nechávají, a to na památku tohoto světce, jenž dle legendy lidové, byv odřen zmizel. Když bylo nařizeno, aby tam, kde by byl, vyvěsili červený věnec, tu zarděly se věnce na štítech všech domů.

Táž snaha českého sedláka, aby měl štít svého stavení pokud možná ozdobný, jeví se také i při novějších stavbách kamenných. I tu bývají štíty různě krášleny, a je zajímavo, že místem, jako „na blatech“, přenášejí se, pokud možná, motivy z lomenic i na zděné štíty.

Věnečky na pentlích na polovypouklých sloupech, někdy stylů ovšem prazvláštních, kříže, srdce, jetelové listy i kohout, vše díla vypouklého z malty, buď čistě obílené neb i živě polychromované tvoří ozdoby těchto štítů na obytném stavení i na sejpce či špejcharu, bývalém srubu, jenž liší se od hlavního stavení svou štíhlostí, jsa užší v průčelí a často i vyšší.

Kabřince či kukly nebývá u zděných statků a místo záklopy či pamětního prkna vídati přímo ve štítu kamennou desku s vyrytým, zlaceným nápisem, hlásícím, kteří manželé a kdy statek vystavěli.

VI.

A již po záspi do stavení vstupujeme. Domovní dvěře jsou buď v celku, nebo skládají se ze dvou volných částí, z nichž dolejší „branka“ i za dne bývá na háček nebo na petlici zavřena, aby nemohla drůbež z nádvoří do síně. V domovním prahu mívají tu tam podkůvky přibity, aby chránily práh proti čarodějnicím a mûře, nebo také proto, „aby ze stavení štěstí neutíkalo“. V pohorských vesni-

cích nad Novým Městem n. M. a vůbec v těch pohraničních končinách mívají před hlavními dveřmi, na jejich ochranu zvláště v zimě, prkenné bednění, stříškou kryté, jež slove „besídka“, tu tam však také „lojva“ (Laube).

Ze síně (dum na Domažlicku) vedou dřevěné schody na půdu (ponebí, hůra), kdež se uschováávají srpy, cepy, kolovraty (ty za komínem) a kdež se také seno i sláma ukládají. Nad půdou bývá ještě jedno přepažení krovu jako ve stodole „hambalka“, kteráž, mají-li na půdě dobrou podlahu, slouží také za sýpku a slují „podlážka“.

Ve starých staveních mívají na půdě skrýš, jaké ještě v osmnáctém století za pruských válek bývalo potřeba. Dva, tři povaly (trámce), jež se dají nadzvednouti, kryjí otvor do ní.

Ze síně se vchází do kuchyně proti domovním dveřím. V kuchyni, původně „černé“, je otvor pekárny či pece; tu se také vedle zatápělo v kamnech, v „prsku“ či „nístěji“ jejich, tu také, zrovna pod komínem, je starodávné ohniště nebo novější plotna na letní vaření. Místem si tuto černou kuchyni úpravněji zařídili jako světničku a ta pak slove (jako „na blatech“) „šperovaná“ či „vlaská“ kuchyně.

Na síni bývá také dřevěný poklop kryjící vchod do sklepa či „lochu“ nebo „jámy“. Někde, jako na Domažlicku, mívají poklop ten a vstup do „jámy“ v komoře.

Ze síně vcházíme dveřmi, vstupujícím do síně na pravo, na nichž se probělávají začáteční písmena jmen sv. tří králů, do světnice (sednice, seknice, sence). V dřevěném stavení jsou její stěny buď čisté vyběleny nebo jen skouly mezi trámy, kteréž tu tam jako na Jičínsku také fermeží natírají.

Ve světnici mívali také, jmenovitě ve východních Čechách, pavláčku řečenou „palanda“ nebo také „palác“. Palác ten nesl se nade dveřmi poblíže pece, ze kteréž vedly na „palác“ stupínky. „Paláce“ dnešního dne na dobro již pominuly.

Strop obyčejně nevysoký, z kulatých neb i přisekaných trámců („půvalkový“ „povalový“) natírají někde krví, někde od loučí zčernalý vytírají, tak že se pěkně leskne. Přes celý strop táhne se často ode dveří k oknům veliký trám, za nějž ukládají drobnější nástroje, dláta, šídla, břitvu neb i několik těch knih domácí biblioteky. U samého stropu bývají „párníky“ díry, jimiž se přílišné horko pouští. Je-li třeba, ucpává se „párník“ hadrou.

U dveří visí kropenka s růžencem, na levo pak vcházejícímu býval ve zdi krb, jenž se dosud v jižních a západních Čechách tu tam vyskytuje. V něm se v zimě svítilo smolnými loučemi („kocoury“). Jinde, jako na jihu, na západě i na severu v Pojizeří svítilo se také na „visatém krbu“, nízkém to košíku z železných plátu, jenž visel prostřed u stropu. Kouř pak z hořících loučí stoupal otvorem vyseknutým do stropu a rozcházel se pudou nebo dřevěným komínkem nad stavení. Uhle pak padaly dolů do mísy nebo škopíka s vodou pod krbem na podlaze postavené.

Nyní ovšem zabírají kamna s pecí všechno místo na levo ode dveří. Nad kachlovými kamny s kamnovcem či medencem a s lavičkou visí od stropu bidla na sušení prádla i šatů. Zvláštní bidlo necháváno pro vojáka. V pravo, ode dveří stojí obyčejně police (suden) s nádobím. Na zdi visí misník s malovanými talíři, skleničkami a džbány; mezi nimi zabírá vynikající místo nádoba, ve kteréž se nosí šesti- neděle slepice s nudlemi.

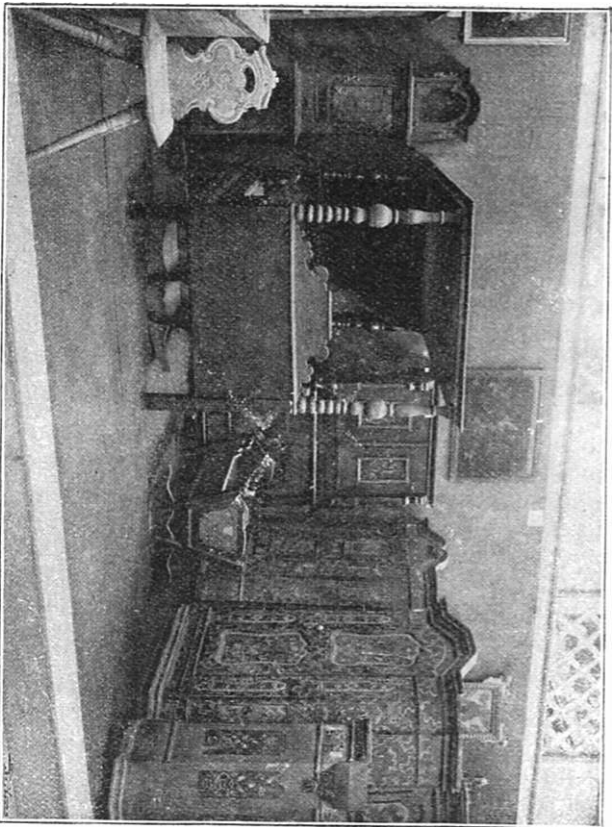
V rohu v pravo stojí stůl, dříve obyčejně tvrdý, skřížených noh s trnoží, nad ním se vznáší od stropu holubička z pouchu a barevného papíru. Za stolem mívají tu tam třístrannou almárku do kouta zapuštěnou „koutnici“, v níž hospodář svá písma ukládá. U tohoto čelného stolu zasedá hospodář o štedrý večer s čeládkou a večerí s ní, i když jindy sám u jiného stolu jídá.

Nad stolem na zdi do rohu a také jinde bývá hojně obrázků buď novějších lithografií nebo starších na skle hrubě malovaných sv. Trojice, sv. Václava a j. Za obrázky dává lid velikonoční kočičky, pod obrazy pak na stěnu nebo do oken, obyčejně rozmarinou, mořskou cibulí nebo balzaminkami a měsíční růží zdobených, zavěšuje věnečky svěcené o Božím Těle, aby chránily stavení před bleskem, „Božím poslem“.

Za stolem v rohu i podél zdi stojí lavice s lenochy. Kromě nich u stolu stává několik židlí, s lenochy začasť velmi vkusně vyřezávanými. Z ostatního nábytku sluší ještě vytknutí postele, jež bývaly s nebesy, t. j. s prkennou stříškou na sloupcích a zahalovaly se šestinedělkám vyšívanými plachtami či „prostěradly“, dále almáry a truhly, jež však namnoze v komorách domovních i srubních své místo mají.

Všechn tento nábytek, hlavně však truhly, almáry, postele, než také misníky a okenice a někde i židle ozdobovány hojným malováním. *) Vesničtí truhláři nabyli v tom nemalé zručnosti a osvědčili často dobrý vkus i smysl pro barvu. Květy, hlavně tulipány a růže, ve vázách i bez nich, květinové

*) Za starodávna mívali okřínny, dřevěné tašfe malované, jak svědčí vánoční hra ze 16. stol.: „Na tento dřevěný tašf, který nám zmaloval mašf.“ Č. Lid, IV. 312.



Český, lidový nábytek starý.

věnce, ovoce, ptáci a různý ornament buď naivně originalní nebo připomínající na motivy barokové a copové, toť podstata tohoto českého vesnického malování z osmnáctého a z první polovice devatenáctého století.

Často i letopočet vemalován, a tu tam, jmenovitě na nákladnějších skříních mezi květinová pole obraz nějaké svaté, nejčastěji P. Marie nebo sv. Anny. Starší malovaný nábytek a místem také truhly s intarsiemi sice prostými ale dovednými vyskytuje se po dnes na vesnicích, zvláště v severních a východních Čechách, kdež také bohatostí své malby vyniká nad malovaný nábytek jižních Čech.

Vedle světnice bývá světnička (sednička, přístěnek, výstupek), někdy i komora zvaná, jizbice to bez kamen a někdy i bez podlahy. V sedničce stávají lože, truhly a ukládá se tu i drobné nádoby.

Přes síň proti světnici je zpravidla komora, někdy dvě, obyčejně bez okna, již se podobně užívá jako výše psané světničky. Někde více za spížrnu slouží nebo za skladiště různých věcí, jinde ji upravují v pěknou, čistou světničku (Jičínsko). Ve východních Čechách bývá vyzděna a sluje „kamenice“, v níž hospodyně hlavně mléko uschovává; na západě se jmenuje „sklep“, ač není klenutá, nýbrž jen silný, dutový strop mívá, nebo strop hlinou důkladně vymazaný, aby ohni více vzdoroval.

Z komory vchází se do řezárny, z té do chlévů: nejprve do konírny, pak do chléva pro hovězí dobytek a za tím někde také do ovčína.

Podobné rozdělení shledáváme i v novějších, zděných statcích. Jizby, často vymalované, mají ovšem pohodlnější, ale není v nich leccos, co nás ve světnici staršího statku poutalo svou rázovitostí.

Na těchto novějších statcích patrně je, jaký pokrok český rolník poslední dobou učinil. Všecko tu modernější, úpravnější, i na nádvoří s novými a hojnými stroji a pohodlnějšími stavbami hospodářskými, i v domácnosti.

V některých krajích, jako na Hradecku, Kolínsku, Roudnicku, najdeme selská obydlí, jež svým zařízením překonávají mnohou městskou domácnost. Kromě moderního nábytku nejsou na velkém statku žádnou vzácností klavír, dobré rytiny na zdech, ovšem také i barvotisky pochybné ceny, i slušná biblioteka spisů hospodářských, politických a zábavných.

Život v českém, selském statku je rázu rodinného. Čeládka zove sedláka „hospodářem“, selku „hospodyní“, než často také jako svého otce a svou matku „pantáto“ a „panímámo“. Starý hospodář na výměnku žije buď s rodinou mladého hospodáře v jednom nebo ve zvláštním stavení, „chaloupka“, „výměnek“ zvaném. Stává se, že bratři, sestry hospodářovi, majíce zapsané podíly na statku, pobývají s jeho rodinou, dokud se jinak neopatří; tu pak taková rodina, někdy dost četná, upomíná do jisté míry na starodávný rod původního českého zřízení.
